



Regulamento Geral Trilhos Nossa Senhora do Ar –01.02.2026

APRESENTAÇÃO

1. Descrição do Âmbito

A Associação Cultural e Desportiva da Chã desenvolve atividades variadas para os seus associados, simpatizantes e para o público em geral. No âmbito da sua vertente desportiva, a Associação tem diversificado as suas atividades para as várias faixas etárias, sexos e interesses. Nas Férias de Verão verificamos o grande interesse das crianças pelo desporto do ciclismo, para além de alguns membros dos corpos sociais serem também aficionados neste desporto.

2. O tema da edição

Esta aldeia tem uma Pista de aviação mandada construir nos anos 20 do século XX por um concidadão. Construiu também uma Capela dedicada a Nossa Senhora do Ar. Esta Associação está envolvida na reabilitação desta Capela. Como uma das iniciativas para relevar a importância que esta Capela e a sua Padroeira tem para a população surgiu a ideia de organizar os “Trilhos da Senhora do Ar, que contemplasse não só a marcha e corrida como trail e gincana com bicicleta.

3. A responsabilidade legal é da inteira responsabilidade da Associação Cultural e Desportiva – Chã.

Artigo 1

INSCRIÇÕES

1. A inscrição é efetuada exclusivamente pelo formulário criado para o efeito e disponibilizado pelo organizador;
 - BTT – www.apedalar.pt;
 - Trail, Caminhada – www.acorrer.pt
2. Cada participante deverá inscrever-se uma única vez no site com os seus dados pessoais;
3. A veracidade dos dados fornecidos é da responsabilidade do participante, inclusive para efeitos de Seguro;
4. Efetuado o pagamento receberá a confirmação de participação no evento por email;
5. O pagamento é efetuado através da plataforma para o efeito;
6. O valor de inscrição, é de 10 € por atleta e 5€ opcional de almoço para todos os participantes, e inclui seguro de acidentes, dorsal, lembranças, Tracks GPS e guia de participante;
7. Na quinta-feira à noite anterior ao dia do evento serão enviadas todas informações sobre o passeio no guia do participante e os respetivos tracks (gpx e kml);
8. O valor pago para participação num evento não é reembolsável; No entanto o participante pode ceder o seu pagamento a outra inscrição desde que comunique até à data e hora de fecho das inscrições. Após essa data não será possível fazer alterações;
9. Fecho de inscrições dia 28/01/2026 às 00:00h
10. Caso o organizador seja forçado, por razões alheias à sua vontade, a proceder ao adiamento do evento, nomeadamente condições climáticas, ambientais, de segurança ou recomendado por organismos oficiais (Protecção Civil, Guarda Nacional Republicana, Polícia de Segurança Pública, Ministério da Administração Interna, Ministério da Saúde, etc), transitam automaticamente para nova data possível todas as inscrições, não havendo lugar a reembolso;
11. **No percurso BTT** a idade mínima para participação é de 15 anos, com a devida autorização, por escrito, do encarregado de educação, devendo apresentar um termo de responsabilidade devidamente assinado pelo representante legal, autorizando a participação e assumindo toda a responsabilidade no decorrer do evento;

12. **No trail** a idade mínima para participação é de 15 anos, com a devida autorização, por escrito, do encarregado de educação, devendo apresentar um termo de responsabilidade devidamente assinado pelo representante legal, autorizando a participação e assumindo toda a responsabilidade no decorrer do evento;

13. Idades de inscrição:

- **Percurso Passeio BTT** : Somente a partir dos 15 anos e em conformidade com alínea acima. Sem idade máxima;
- **Trail**: Igual ou maior de 16 anos;
- **Caminhada**: Igual ou maior de 8 anos.

14. A inscrição implica a aceitação do disposto no regulamento.

Artigo 2

PARTICIPAÇÃO

15. Os participantes do evento são naturais entusiastas do BTT/Trail/Caminhada e do desporto de natureza, de história e da cultura. O objetivo é encarar o dia como um desafio e uma aventura, sem pressas, sem correrias, e disfrutando dos locais por onde vão passando;
16. O secretariado funciona nos horários estabelecidos pelo Organizador, onde será feito o registo inicial da participação e entregue o frontal. Local e Horas a ser indicado posteriormente nas redes sociais;
17. Qualquer participante, em qualquer momento, poderá dar como encerrada a participação, utilizar outras vias, percursos e formas de regresso ao ponto de partida, no entanto é obrigatório informar a organização do seu abandono via telefone.
18. Os participantes devem ter uma conduta adequada ao espírito desportivo, evitando a destruição de vegetação e culturas, deitar detritos para o solo, respeitar a propriedade pública e privada e não fazer incursões para fora do percurso em terrenos desconhecidos;
19. Depositar lixo no percurso é considerado como conduta antidesportiva e será tido em conta para efeitos de participação em futuros eventos promovidos pela organização;

20. O andamento é livre e a organização aconselha média moderada a fim de evitarem contratempos como quedas e avarias mecânicas, visto ser um passeio em autonomia;
21. É obrigatório o registo de início e final de passeio nos respetivos pontos de secretariado;
22. Caso algum participante decida não concluir o passeio e não se apresentar no ponto de chegada, deve comunicar via sms e telefone o seu final de passeio para os números de SOS presentes no Dorsal;
23. Todos os casos omissos neste regulamento serão resolvidos pela organização;
24. Dependendo da situação epidemiológica, poderá ser solicitado a todos os participantes o preenchimento e assinatura do termo de responsabilidade COVID-19 (disponível [AQUI](#)). O termo de responsabilidade deverá ser entregue em papel no momento do levantamento do frontal no secretariado.
25. Publicidade e Imagem: Todos os participantes são livres de tirar fotografias e fazer vídeos do evento: A Organização, reserva-se o direito de utilizar a base de dados com elementos preenchidos pelos participantes bem como fotos e vídeos do evento e dos participantes para promoções e divulgações do evento pela Associação cultural e desportiva – Chã. Os participantes que tiverem alguma restrição quanto ao uso da sua imagem deverão notificar a organização com antecipação e por escrito. Caso contrário, estarão automaticamente a autorizar o uso e em qualquer tempo, independentemente de compensação financeira;

Artigo 4

Formato dos Percursos:

26. Trilhos Nossa Senhora do Ar será realizado dia 01/02/2026 e terá os seguintes formatos:
 - **Passeio BTT:**
+-30 km, +-650D+, dificuldade física e técnica baixa; Início a publicar nas redes sociais;
 - **Circuito Trail:**
+/- 12 km, 150D+; Início a publicar nas redes sociais;
 - **Circuito Caminhada:**
+/- 12 km, 150D+; Início a publicar nas redes sociais;

27. Trilhos Nossa Senhora do Ar tem início no Aeródromo da Chã e término no mesmo local, será composto de caminhos, trilhos e estradas florestais não asfaltadas, utiliza vias públicas (estradas nacionais, municipais, regionais e agrícolas) e atravessa povoações. O mesmo não estará fechado para o passeio, logo os participantes devem ter em consideração o facto de existir viaturas, pessoas e animais a circular num e noutro sentido no percurso da Etapa. Devem ter extrema atenção nos seguintes aspetos:

- Cruzamentos das vias públicas, entradas em estradas movimentadas;
- Caminhos Agrícolas, entradas em estradas movimentadas;;
- Descidas acentuadas com veículos em ambos os sentidos;
- Descidas acentuadas com arribas íngremes laterais;
- Arribas laterais durante o percurso;

28. Os percursos estão abertos ao movimento e circulação de outros veículos e pessoas, pelo que todos os participantes deverão respeitar as regras de trânsito e as indicações dadas pela organização;

29. Não poderá ser imputada qualquer responsabilidade à organização relativo a infrações às leis, regulamentos e códigos em vigor, imputado e suportado pelo participante infrator;

30. Os percursos de Trail e caminhada estão sinalizados recorrendo a fitas e placas sinalizadoras distanciadas entre si no máximo de 100 m. Qualquer participante que percorra mais de 100 m sem que visualize qualquer sinalização deverá parar e voltar para trás até que visualize novamente a sinalização;

31. Haverá membros da organização nos principais locais de travessia das vias publicas bem como nas zonas de maior dificuldade dos percursos. Todos os participantes devem respeitar as indicações da organização sob pena de poderem ser desclassificados.

Artigo 5

Secretariado e Diversos

32. O secretariado será localizado na Associação Cultural e Desportiva da Chã:

- **Horários** – Abertura 08:00h, Encerramento 18:00h
- **Localização** - <https://maps.app.goo.gl/Nzi6TwmxerPmXwEG9>



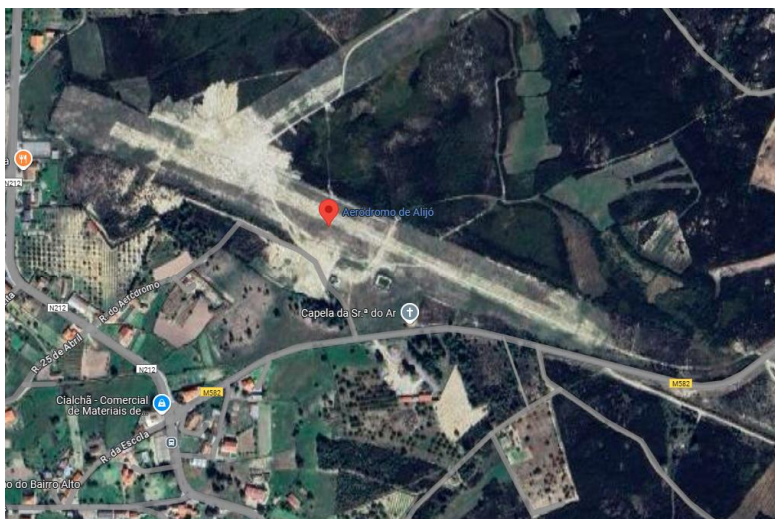
33. Será providenciado local para banhos gratuitos aos participantes nas piscinas municipais de Alijó:

- **Horários** – Abertura 11:00h, Encerramento 19:00h
- **Localização** - <https://maps.app.goo.gl/hPAB1t6trisNY4hr6>



34. Partidas e Chegadas, Aeródromo de Alijó

- Localização - <https://maps.app.goo.gl/6XHy3XOOr4xZCpsj9>



Artigo 6

Segurança

35. O participante assume, por livre e espontânea vontade, os riscos e suas consequências decorrentes da participação no evento, sejam eles danos morais, físicos, materiais ou de qualquer natureza. A organização declina toda a responsabilidade, em caso de acidente, de negligência, ou de roubo de objetos ou valores, de cada participante. Fica a organização, bem como quaisquer dos envolvidos na organização do passeio, isentos de responsabilidade resultante dos atos acima descrito;
36. A organização aconselha a realização de exames médicos regulares a todos os participantes, devendo quem tem antecedentes familiares ter especial atenção. A organização não poderá ser responsável, por qualquer problema de saúde ou doença súbita, que ocorra, antes, durante ou mesmo após o evento, pelo que o participante ao inscrever-se assume que reúne todas as condições físicas e psicológicas para participar na prova em que se inscreve;
37. O participante está sujeito à apólice de acidentes pessoais. Em caso de utilização da mesma, a franquia fica a cargo do participante, assim como eventual excedente do limite de despesas, como também de todas as despesas extra apólice.

No BTT

38. É obrigatório o uso de capacete rígido afivelado e certificado, devidamente colocado durante todo o percurso;

39. Os participantes devem prover-se de alimentação, independentemente do tipo de percurso, tal como material de substituição rápido para reparação da bicicleta, não podendo exigir à organização qualquer apoio neste sentido;

40. A organização aconselha todos os participantes a assegurarem o seguinte material durante a prova:

- Câmara-de-ar, suplente;
- Remendos;
- Bomba Manual;
- Bomba Co2;
- Kit de Ferramentas;
- GPS;
- Telemóvel (com bateria carregada);
- Água e nutrição pessoal;
- Manta Térmica;
- Kit Primeiros Socorros.

No Trail\Caminhada

A organização aconselha todos os participantes a assegurar o seguinte material durante a prova:

- Telemóvel (com bateria carregada);
- Água reservatório de 500ml;
- Alimentação de reserva;
- Manta Térmica;
- Corta-vento;
- Sapatilhas adequadas aos trilhos.

Prémios e Classificações

No Trail serão premiados os seguintes atletas:

- **Classificação Geral:** Troféu para os três primeiros lugares da classificação geral femininos e masculinos.

No BTT serão premiados os seguintes atletas:

- **Classificação Geral:** Troféu para os três primeiros lugares da classificação geral femininos e masculinos.

Equipas com maior número de atletas: são contabilizados a soma das três modalidades (caminhada, trail e btt).

Na caminhada serão premiados os seguintes atletas:

- O mais veterano;
- O mais Jovem;

- O amigo Fiel (Podem levar o Cão);
- O mais Estiloso (prémio a atribuir por votação dos participantes).